

Konventionel | Stor race | Alle

Manus til video:

Fraktilanalyse KVÆG - og dens nøgletal

Viden ned fra hylderne og ud på
staldgangen
Journalnr. 32708-16-00087
Projekt nr. 4067

Den Europæiske Landbrugsfond for Udvikling af Landdistrikterne:
Danmark og Europa investerer i landdistrikterne

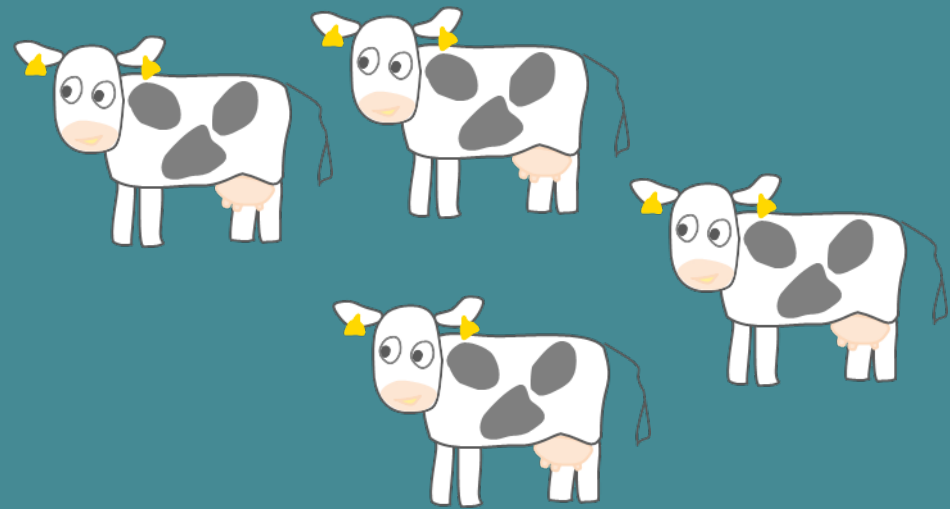


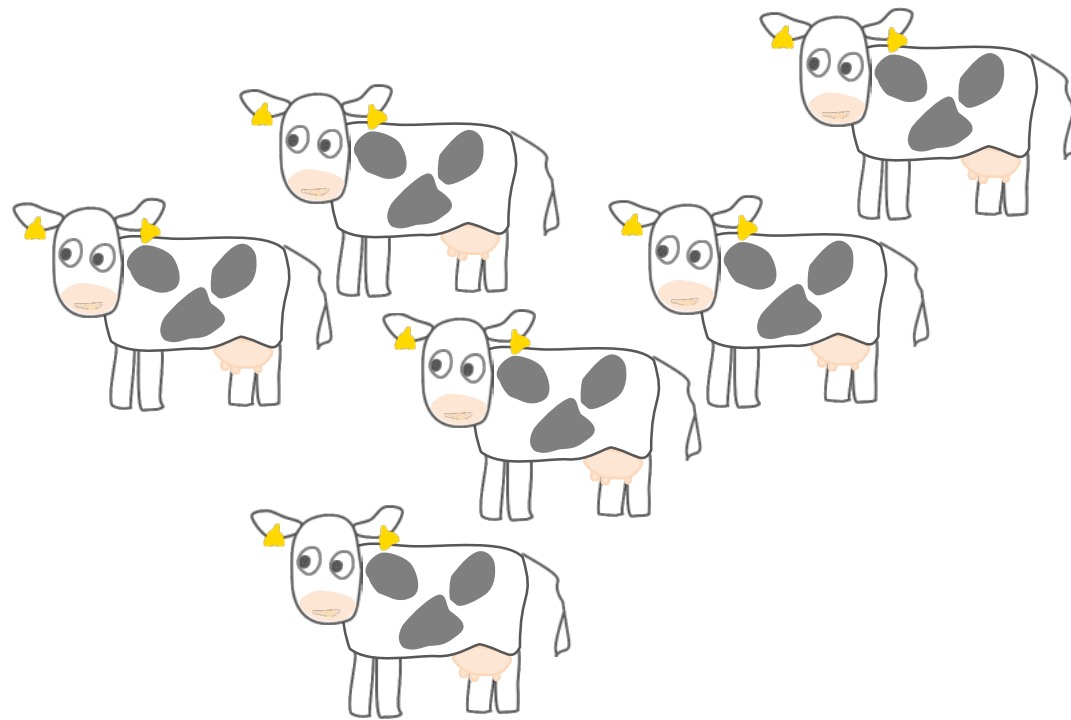
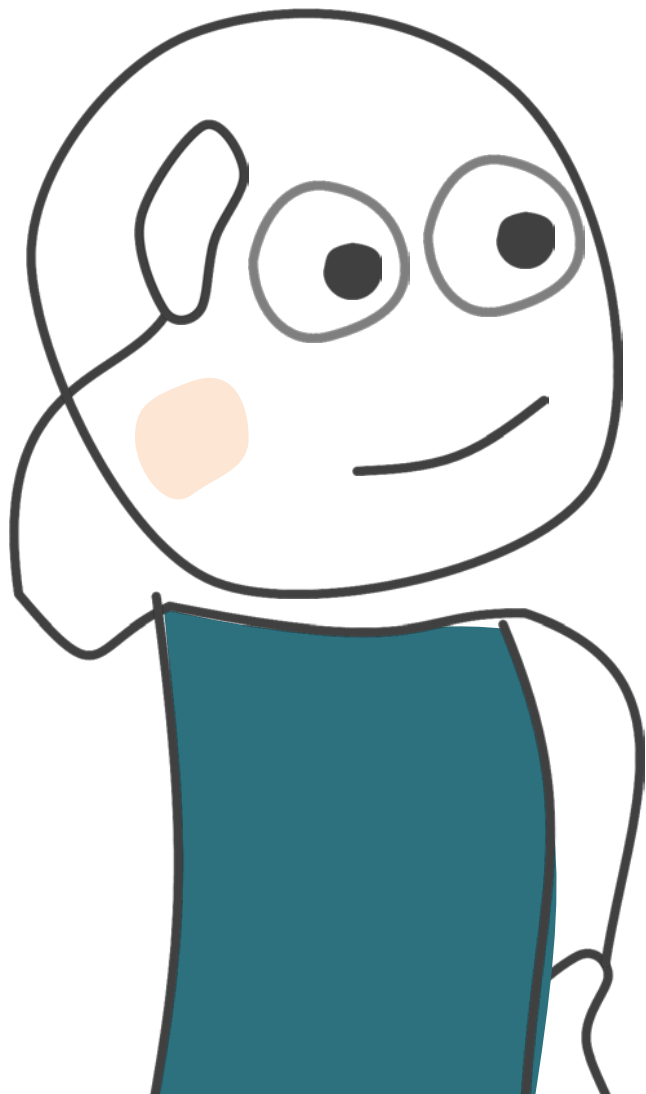
Se EU-Kommissionen, Den Europæiske Landbrugsfond for Udvikling af Landdistrikterne

Fraktilanalyse for ejd. 1111 baseret på 659 bedrift	Stærk konkurrenceevne								Stort forbedringspotentiale			
	5%	10%	25%	33%	40%	50%	60%	67%	75%	90%	95%	
Fraktil												
Kg EKM pr. årsko	10.570	10.339	10.167	10.004	9.795	9.191	8.832					
Fremstillingspris pr. kg EKM	2,06	2,15	2,28	2,32	2,36	2,41	2,48	2,52	2,58	2,73	2,82	
Fodermængde pr. kg EKM	1,32	1,34	1,37	1,40	1,42	1,44	1,52	1,58				
Afkastningsgrad	4,52	2,81	0,27	-0,56	-1,35	-2,29	-3,40	-4,40	-5,57	-8,70	-10,7	
Bundværdi pr. årsko	31.643	36.763	43.275	46.174	47.769	51.256	54.893	57.606	60.810	72.704	80.276	
Dækning af løbende udgifter	11.891	11.108	9.805	9.298	8.970	8.566	8.025	7.701	7.224	6.071	5.447	
Krav til omsætning pr. årsko	8.603	9.117	10.127	10.478	10.815	11.297	11.731	12.069	12.466	13.683	14.346	
Arbejdskraft pr. årsko	2.509	2.792	3.379	3.568	3.774	3.975	4.169	4.359	4.555	5.281	5.700	
Bygningsomk. pr. årsko	1.512	1.744	2.144	2.293	2.405	2.595	2.793	2.921	3.083	3.614	3.975	
Inventar inkl. energi pr. årsko	1.859	2.097	2.609	2.786	2.962	3.218	3.480	3.799	4.212	5.148	5.524	
Resultat, driftsgren pr. årsko	1.084	208	-1.206	-1.638	-2.044	-2.716	-3.345	-3.805	-4.325	-5.939	-6.719	

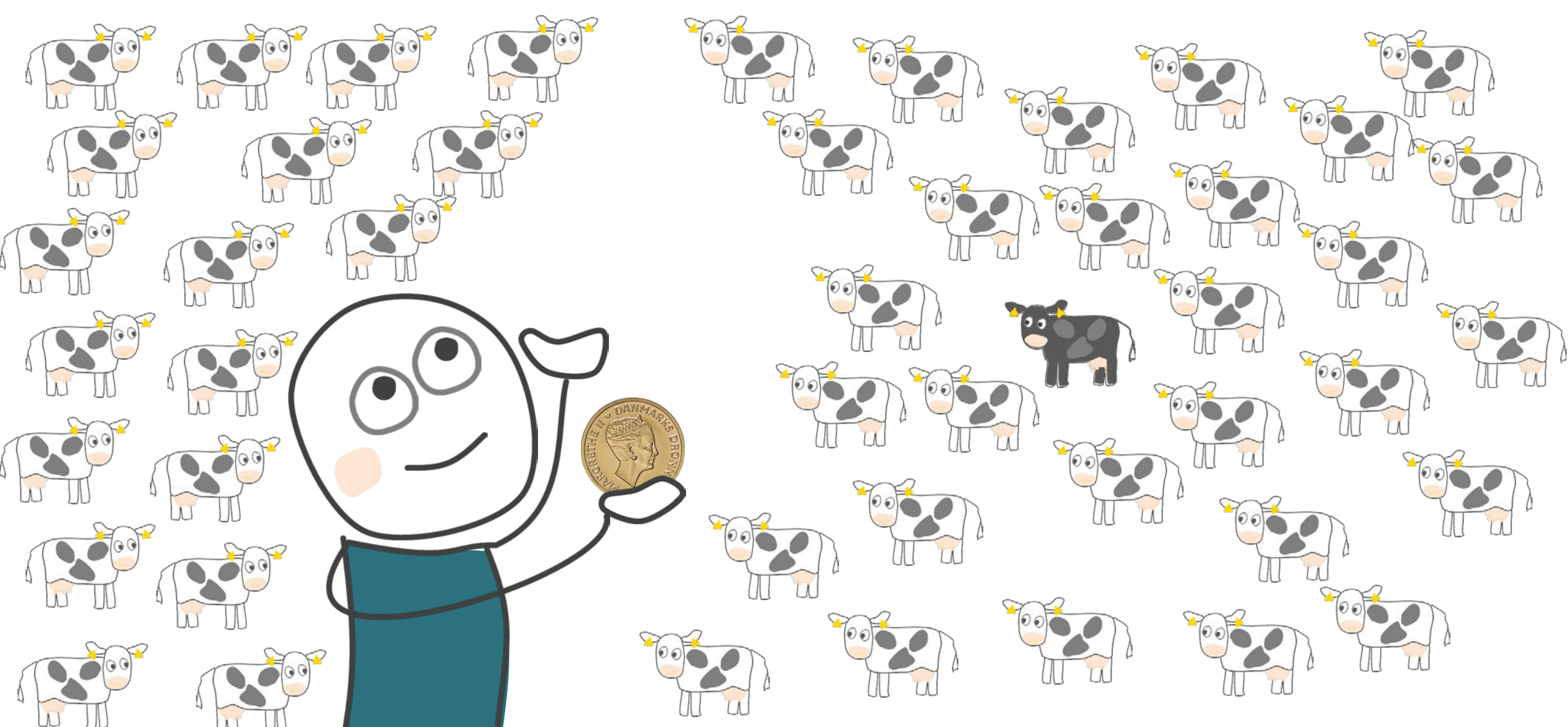
Fraktilanalysen

Få overblik over, hvor der skal sættes ind i mælkeproduktionen





Karl klør sig lidt i håret. Det går rigtigt godt i stalden. Køerne her det sidste år ydet 400 kg mælk mere end sidste år.



Men tjener han og hans 300 køer penge? Er der en "sort ko" et sted, der sender bundlinjen nedad?

Business Check

Konventionel Stor race Alle											
Fraktilanalyse for ejd. 1111) baseret på 659 bedrifter	Stærk konkurrenceevne							Stort forbedringspotentiale			
Fraktil	5%	10%	25%	33%	40%	50%	60%	67%	75%	90%	95%
I Nøgletal	11.948	11.589	10.946	10.709	10.570	10.339	10.167	10.004	9.795	9.191	8.832
Forrentningspris pr. kg LEM	2,06	2,15	2,28	2,32	2,36	2,41	2,48	2,52	2,58	2,73	2,82
Foderomkostninger ekskl. værdiændring pr. kg EKM	1,20	1,23	1,30	1,32	1,34	1,37	1,40	1,42	1,44	1,52	1,58
Afkastningsgrad	4,52	2,81	0,27	-0,56	-1,35	-2,29	-3,40	-4,40	-5,57	-8,70	-10,7
Bundet kapital pr. årsko	31.643	36.763	43.275	46.174	47.769	51.256	54.893	57.606	60.810	72.704	80.276
Dækningsbidrag pr. årsko	11.891	11.108	9.805	9.298	8.970	8.566	8.025	7.701	7.224	6.071	5.447
Krav til dækningsbidrag pr. årsko	8.603	9.117	10.127	10.478	10.815	11.297	11.731	12.069	12.466	13.683	14.346
Arbejdsomkostninger pr. årsko	2.509	2.792	3.379	3.568	3.774	3.975	4.169	4.359	4.555	5.281	5.700
Bygningsomk. pr. årsko	1.512	1.744	2.144	2.293	2.405	2.595	2.793	2.921	3.083	3.614	3.975
Inventar inkl. energi pr. årsko	1.859	2.097	2.609	2.786	2.962	3.218	3.480	3.799	4.212	5.148	5.524
Resultat, driftsgren pr. årsko	1.084	208	-1.206	-1.638	-2.044	-2.716	-3.345	-3.805	-4.325	-5.939	-6.719

I fraktilanalysen kan Karl se, hvor han ligger på udvalgte nøgletal i forhold til hans kollegaer.

Business Check

Konventionel Stor race Alle											
Fraktilanalyse for ejd. 1111) baseret på 659 bedrifter	Stærk konkurrenceevne							Stort forbedringspotentiale			
Fraktil	5%	10%	25%	33%	40%	50%	60%	67%	75%	90%	95%
Kg EKM pr. årsko (leveret)	11.948	11.589	10.946	10.709	10.570	10.339	10.167	10.004	9.795	9.191	8.832
Fremstillingspris pr. kg EKM	2,06	2,15	2,28	2,32	2,36	2,41	2,48	2,52	2,58	2,73	2,82
Foderomkostninger ekskl. værdiændring pr. kg EKM	1,20	1,23	1,30	1,32	1,34	1,37	1,40	1,42	1,44	1,52	1,58
Afkastningsgrad	4,52	2,81	0,27	-0,56	-1,35	-2,29	-3,40	-4,40	-5,57	-8,70	-10,7
Bundet kapital pr. årsko	31.643	36.763	43.275	46.174	47.769	51.256	54.893	57.606	60.810	72.704	80.276
Dækningsbidrag pr. årsko	11.891	11.108	9.805	9.298	8.970	8.566	8.025	7.701	7.224	6.071	5.447
Krav til dækningsbidrag pr. årsko	8.603	9.117	10.127	10.478	10.815	11.297	11.731	12.069	12.466	13.683	14.346
Arbejdsomkostninger pr. årsko	2.509	2.792	3.379	3.568	3.774	3.975	4.169	4.359	4.555	5.281	5.700
Bygningsomk. pr. årsko	1.512	1.744	2.144	2.293	2.405	2.595	2.793	2.921	3.083	3.614	3.975
Inventar inkl. energi pr. årsko	1.859	2.097	2.609	2.786	2.962	3.218	3.480	3.799	4.212	5.148	5.524
Resultat, driftsgren pr. årsko	1.084	208	-1.206	-1.638	-2.044	-2.716	-3.345	-3.805	-4.325	-5.939	-6.719

Karl kan sammenligne sig med kollegaer, der også har fået lavet en driftsgrensanalyse. Analysen viser resultaterne for et nøgletal opdelt i fraktiler.

Business Check

Konventionel Stor race Alle										
Fraktilanalyse for ejd. 1111) baseret på 659 bedrifter	Stor race Stor race Alle				Stort forbedringspotentiale					
	33%	40%	50%	60%	67%	75%	90%	95%		
Fraktil										
Kg EKM pr. årsko (leveret)	10.709	10.570	10.339	10.167	10.004	9.795	9.191	8.832		
Fremstillingspris pr. kg EKM	2,32	2,36	2,41	2,48	2,52	2,58	2,73	2,82		
Foderomkostninger ekskl. værdiændring pr. kg EK	1,32	1,34	1,37	1,40	1,42	1,44	1,52	1,58		
Afkastningsgrad	-0,56	-1,35	-2,29	-3,40	-4,40	-5,57	-8,70	-10,7		
Bundet kapital pr. årsko	46.174	47.769	51.256	54.893	57.606	60.810	72.704	80.276		
Dækningsbidrag pr. årsko	11.891	9.805	9.298	8.970	8.566	8.025	7.701	7.224	6.071	5.447
Krav til dækningsbidrag pr. årsko	8.603	9.117	10.127	10.478	10.815	11.297	11.731	12.069	12.466	13.683
Arbejdsomkostninger pr. årsko	2.509	2.792	3.379	3.568	3.774	3.975	4.169	4.359	4.555	5.281
Bygningsomk. pr. årsko	1.512	1.744	2.144	2.293	2.405	2.595	2.793	2.921	3.083	3.614
Inventar inkl. energi pr. årsko	1.859	2.097	2.609	2.786	2.962	3.218	3.480	3.799	4.212	5.148
Resultat, driftsgren pr. årsko	1.084	208	-1.206	-1.638	-2.044	-2.716	-3.345	-3.805	-4.325	-5.939

5%

11.948

Tallene i 5% fraktilen viser den værdi, som 5% af bedrifterne har opnået eller er bedre end – og som 95% af bedrifterne dermed ligger under

Business Check

Konventionel Stor race Alle												
Fraktilanalyse for ejd. 1111) baseret på 659 bedrifter	Stærk konkurrenceevne								Stort forbedringspotentiale			
Fraktil	5%	10%	25%	33%	40%	50%	60%	67%				
Kg EKM pr. årsko (leveret)	11.948	11.589	10.946	10.709	10.570	10.339	10.167	10.004	95%			
Fremstillingspris pr. kg EKM	2,06	2,15	2,28	2,32	2,36	2,41	2,48	2,52				
Foderomkostninger ekskl. værdiændring pr. kg EKM	1,20	1,23	1,30	1,32	1,34	1,37	1,40	1,42	8.832			
Afkastningsgrad	4,52	4,27	0,27	-0,56	-1,35	-2,29	-3,40	-4,40				
Bundet kapital pr. årsko	31.647	31.163	43.275	46.174	47.769	51.256	54.893	57.606	60.319	63.032	65.745	
Dækningsbidrag pr. årsko	11.108	9.108	9.805	9.298	8.970	8.566	8.025	7.701	7.224	6.747	5.447	
Krav til dækningsbidrag pr. årsko		9.117	10.127	10.478	10.815	11.297	11.731	12.069	12.466	13.683	14.346	
Arbejdsomkostninger pr. årsko	2.509	2.792	3.379	3.568	3.774	3.975	4.169	4.359	4.555	5.281	5.700	
Bygningsomk. pr. årsko	1.512	1.744	2.144	2.293	2.405	2.595	2.793	2.921	3.083	3.614	3.975	
Inventar inkl. energi pr. årsko	1.859	2.097	2.609	2.786	2.962	3.218	3.480	3.799	4.212	5.148	5.524	
Resultat, driftsgren pr. årsko	1.084	208	-1.206	-1.638	-2.044	-2.716	-3.345	-3.805	-4.325	-5.939	-6.719	

Tallene i 95% fraktilen viser den værdi, som 95% af bedrifterne har opnået eller er bedre end– og som 5% dermed ligger under

Business Check

Konventionel Stor race Alle											
Fraktilanalyse for ejd. 1111) baseret på 659 bedrifter	Stærk konkurrenceevne							Stort forbedringspotentiale			
	5%	10%	25%	33%	40%	50%	60%	67%	75%	90%	95%
Fraktil											
Kg EKM pr. årsko (leveret)	11.948	11.589	10.946	10.709	10.570	10.339	10.167	10.004	9.795	9.191	8.832
Fremstillingspris pr. kg EKM	2,06	2,15	2,28	2,32	2,36	2,41	2,48	2,52	2,58	2,73	2,82
Foderomkostninger ekskl. værdiændring pr. kg EKM	1,20	1,25	1,30	1,32	1,34	1,37	1,40	1,42	1,44	1,52	1,58
Afkastningsgrad	4,52	4,45	4,27	-0,56	-1,35	-2,29	-3,40	-4,40	-5,57	-8,70	-10,7
Bundet kapital pr. årsko	31.643	30.000	43.275	46.174	47.769	51.256	54.893	57.606	60.810	72.704	80.276
Dækningsbidrag pr. årsko	11.891	11.108	9.805	9.298	8.970	8.566	8.025	7.701	7.224	6.071	5.447
Krav til dækningsbidrag pr. årsko	8.603	9.117	10.127	10.478	10.815	11.297	11.731	12.069	12.466	13.683	14.346
Arbejdsomkostninger pr. årsko	2.509	2.792	3.379	3.568	3.774	3.975	4.169	4.359	4.555	5.281	5.700
Bygningsomk. pr. årsko	1.512	1.744	2.144	2.293	2.405	2.595	2.793	2.921	3.083	3.614	3.975
Inventar inkl. energi pr. årsko	1.859	2.097	2.609	2.786	2.962	3.218	3.480	3.799	4.212	5.148	5.524
Resultat, driftsgren pr. årsko		208	-1.206	-1.638	-2.044	-2.716	-3.345	-3.805	-4.325	-5.939	-6.719

De sorte markeringer i celler viser den værdi som Karls resultat på nøgletallet er tættest på

Business Check

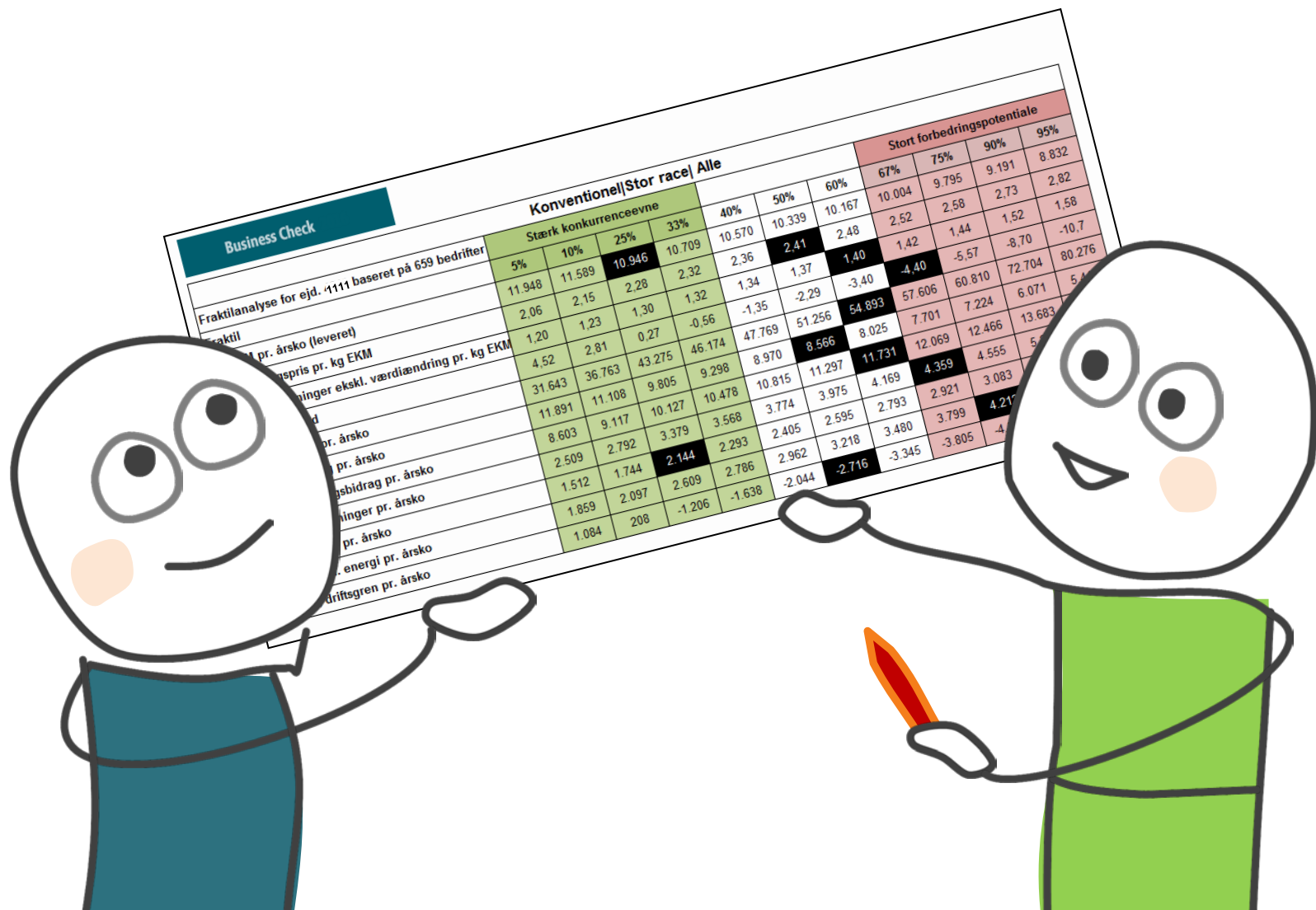
Fraktilanalyse for ejd. 1111) baseret på 659 bedrifter	Konventionel Stor race Alle				Stort forbedringspotentiale			
	5%	40%	50%	60%	67%	75%	90%	95%
Fraktil	5%							
Kg EKM pr. årsko (leveret)	11.948				10.004	9.795	9.191	8.832
Fremstillingspris pr. kg EKM	2,06					2,58	2,73	2,82
Foderomkostninger ekskl. værdiændring pr. kg EKM	1,20	1,23	1,30	1,32			1,52	1,58
Afkastningsgrad	4,52	2,81	0,27	-0,56			-8,70	-10,7
Bundet kapital pr. årsko	31.643	36.763	43.275	46.174			72.704	80.276
Dækningsbidrag pr. årsko	11.891	11.108	9.805	9.298		7.224	6.071	5.447
Krav til dækningsbidrag pr. årsko	8.603	9.117	10.127	10.478			13.683	14.346
Arbejdsomkostninger pr. årsko	2.509				3.774		5.281	5.700
Bygningsomk. pr. årsko	1.512				2.405	2.595		3.975
Inventar inkl. energi pr. årsko	1.859							5.524
Resultat, driftsgren pr. årsko	1.084	208	-1.206	-1.638				-6.719

Det betyder også at de kollegaer, Karl ligger tæt på skifter fra nøgletal til nøgletal. Så alle har nøgletal i forskellige fraktiler.

Business Check

Konventionel Stor race Alle												
Fraktilanalyse for ejd. 1111} baseret på 659 l	Stærk konkurrenceevne						Stort forbedringspotentiale					
Fraktil	5%	10%	25%	33%	40%	50%	60%	67%	75%	90%	95%	
Kg EKM pr. årsko (leveret)	11.948	11.589	10.946	10.709	10.570	10.339	10.167	10.004	9.795	9.191	8.832	
Fremstillingspris pr. kg EKM	2,06	2,15	2,28	2,32	2,36	2,41	2,48	2,52	2,58	2,73	2,82	
Foderomkostninger ekskl. værdiændring pr. kg EKM	1,20	1,23	1,30	1,32	1,34	1,37	1,40	1,42	1,44	1,52	1,58	
Afkastningsgrad	4,52	2,81	0,27	-0,56	-1,35	-2,29	-3,40	-4,40	-5,57	-8,70	-10,7	
Bundet kapital pr. årsko	31.643	36.763	43.275	46.174	47.769	51.256	54.893	57.606	60.810	72.704	80.276	
Dækningsbidrag pr. årsko	11.891	11.108	9.805	9.298	8.970	8.566	8.025	7.701	7.224	6.071	5.447	
Krav til dækningsbidrag pr. årsko	8.603	9.117	10.127	10.478	10.815	11.297	11.731	12.069	12.466	13.683	14.346	
Arbejdsomkostninger pr. årsko	2.509	2.792	3.379	3.568	3.774	3.975	4.169	4.359	4.555	5.281	5.700	
Bygningsomk. pr. årsko	1.512	1.744	2.144	2.293	2.405	2.595	2.793	2.921	3.083	3.614	3.975	
Inventar inkl. energi pr. årsko	1.859	2.097	2.609	2.786	2.962	3.218	3.480	3.799	4.212	5.148	5.524	
Resultat, driftsgren pr. årsko	1.084	208	-1.206	-1.638	-2.044	-2.716	-3.345	-3.805	-4.325	-5.939	-6.719	

Karl kan se, på hvilke vigtige nøgletal, han er konkurrencedygtig – det grønne område og hvor han har et stort forbedringspotentiale – det røde område.



Frakttilanalysen giver Karl et godt overblik over, hvor der kan sættes ind for at få et bedre resultat næste år.

Business Check

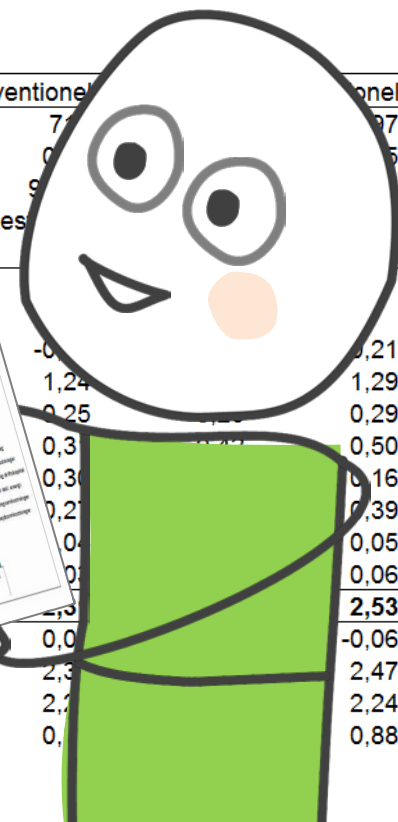
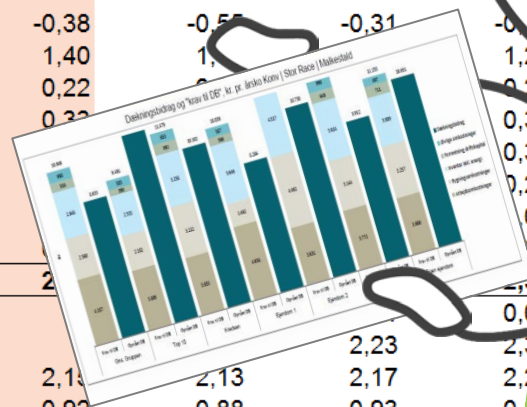
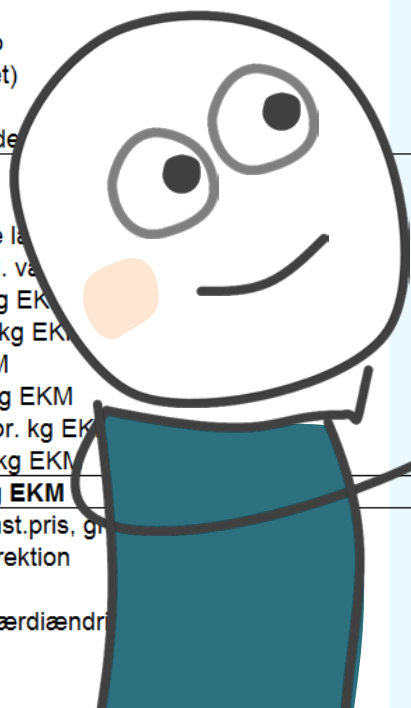
Konventionel Stor race Alle											
Fraktilanalyse for ejd. 1111) baseret på 659 bedrifter	Stærk konkurrenceevne							Stort forbedringspotentiale			
Fraktil	5%	10%	25%	33%	40%	50%	60%	67%	75%	90%	95%
Kg EKM pr. årsko (leveret)	11.948	11.589	10.946	10.709	10.570	10.167	10.167	10.004	9.795	9.499	8.832
Fremstillingspris pr. kg EKM	2,06	2,15	2,28	2,32	2,36	2,36	2,36	2,52	2,58	2,70	2,70
Foderomkostninger ekskl. værdiændring pr. kg EKM	1,20	1,23	1,30	1,32	1,34	1,34	1,34	1,42	1,44	1,52	1,52
Afkastningsgrad	4,52	2,81	0,27	-0,56	-1,35	-2,29	-3,40	-4,40	-5,57	-8,70	-10,7
Bundet kapital pr. årsko	31.643	36.763	43.275	46.174	46.174	54.893	54.893	57.606	60.810	60.810	76
Dækningsbidrag pr. årsko	11.891	11.108	9.805	9.298	8.911	8.025	8.025	7.701	7.224	6.831	47
Krav til dækningsbidrag pr. årsko	8.603	9.117	10.127	10.478	10.811	11.111	11.731	12.069	12.466	12.833	14.46
Arbejdsomkostninger pr. årsko	2.509	2.792	3.379	3.568	3.774	3.774	4.169	4.359	4.555	5.031	700
Bygningsomk. pr. årsko	1.512	1.744	2.144	2.293	2.405	2.405	2.405	2.921	3.083	3.611	3.611
Inventar inkl. energi pr. årsko	1.859	2.097	2.609	2.786	2.962	3.111	3.111	3.799	4.212	5.148	5.148
Resultat, driftsgren pr. årsko	1.084	208	-1.206	-1.638	-2.044	-2.044	-3.375	-3.805	-4.325	-5.939	-719

Med fraktilanalysen ved Karl, hvor der er størst potentiale for forbedringer – de "sort køer" kan skilles ud af flokken

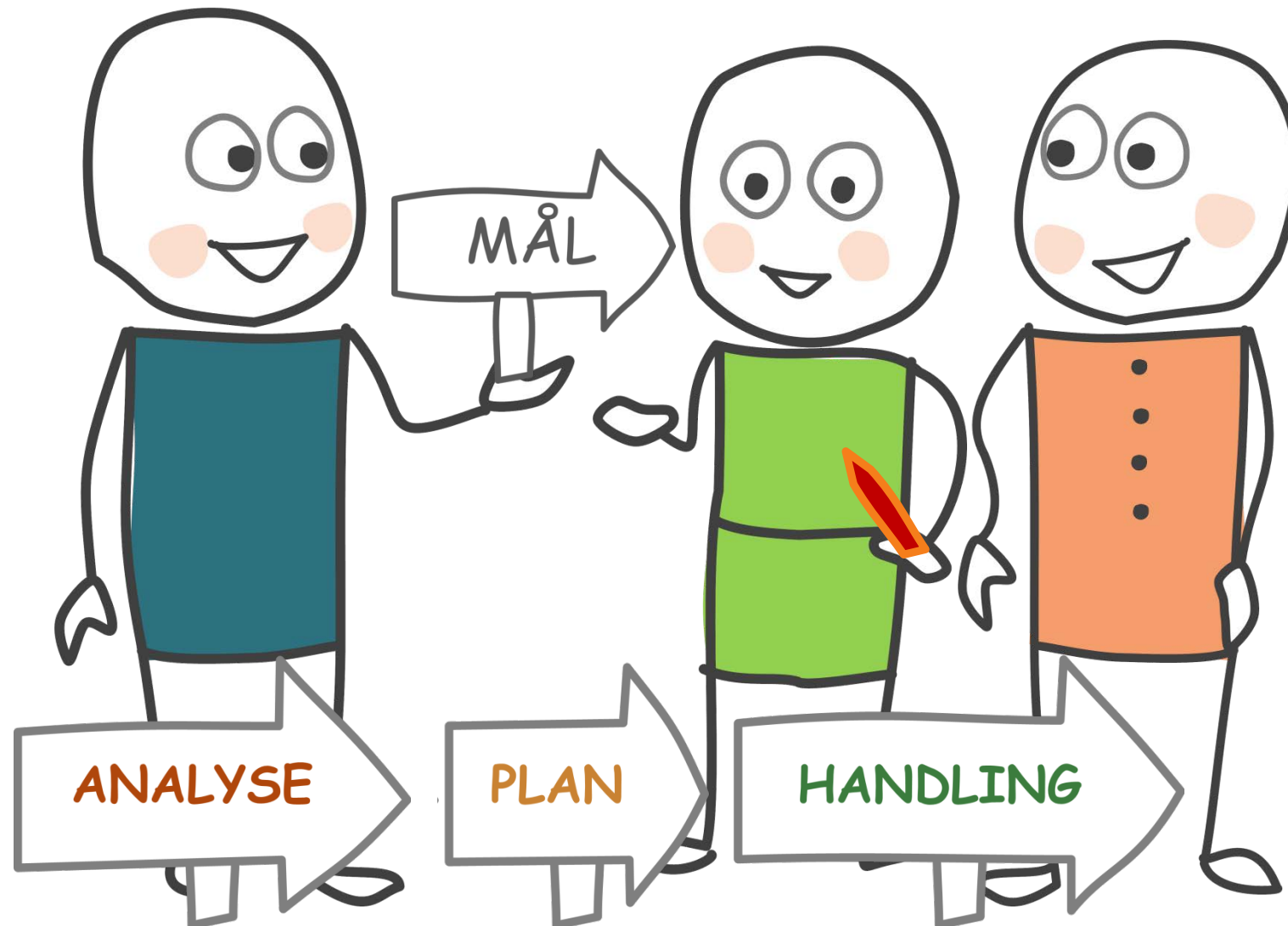
Business Check

Kvæg | Konv | Stor Race | Malkestald

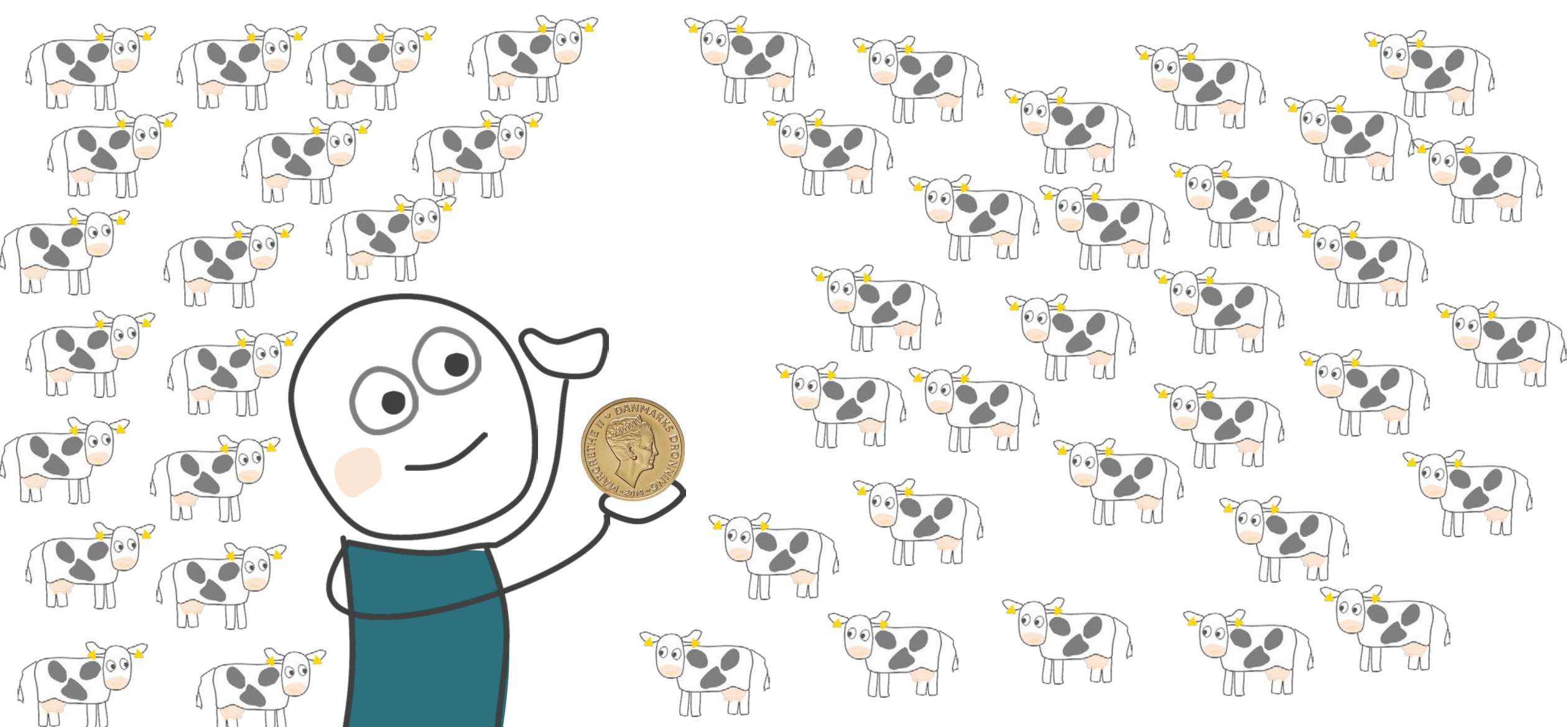
Løbenummer/ ejendomsnummer (Antal bedrifter i gruppen 370)	gns. gruppen	top 10	Kreds				
Driftsform	-	-	-	Konventionel	Konventionel	Konventionel	Konventionel
Årskøer	230	198	225	142	308	77	197
Antal årsopdræt pr. årsko	0,92	0,85	1,04	1,02	1,05	0,9	0,85
Kg EKM pr. årsko (leveret)	10.312	11.107	10.774	10.128	11.419	9.900	10.312
Malkesystem				Malkestald	Malkestald	Malkes	
Anvendt pris eget grovfode	1,09	1,08	1,07	1,07	1,08		
Nøgletal pr. kg EKM							
Dyreomsætning og andre løb	-0,27	-0,24	-0,38	-0,55	-0,31	-0,2	-0,21
Foderomkostninger ekskl. væ	1,37	1,21	1,40	1,1	1,2	1,24	1,29
Dyrlæge og diverse pr. kg EKM	0,23	0,21	0,22	0,25	0,25	0,25	0,29
Arbejdsomkostninger pr. kg EKM	0,40	0,34	0,33	0,33	0,33	0,33	0,50
Bygningsomk. pr. kg EKM	0,21	0,20	0,21	0,21	0,21	0,21	0,16
Inventar inkl. Energi pr. kg EKM	0,78	0,23	0,23	0,23	0,23	0,23	0,39
Forrentning driftskapital pr. kg EKM	0,05	0,03	0,03	0,03	0,03	0,03	0,05
Øvrige omkostninger pr. kg EKM	0,07	0,05	0,05	0,05	0,05	0,05	0,06
Fremstillingspris pr. kg EKM	2,38	2,03	2,03	2,03	2,03	2,03	2,53
Korrektion ved egen fremst.pr.is, g							
Fremstillingspris inkl. korrektion							
Kr. pr. kg EKM leveret	2,15	2,28	2,15	2,13	2,17	2,17	2,24
Dækningsbidrag ekskl. værdiændr	0,83	1,08	0,92	0,88	0,93	0,93	0,88



Når Anne og Karl skal vurdere det enkelte nøgletal og hvad der kan gøres for at forbedre det dykker de ned i tabeller og diagrammer i Business Check.



Efter analysen sætte Karls sig nye mål. Sammen med Anne og kvægrådgiver Lars lægger Karl en plan for de handlinger, der skal ske for at nå målene.

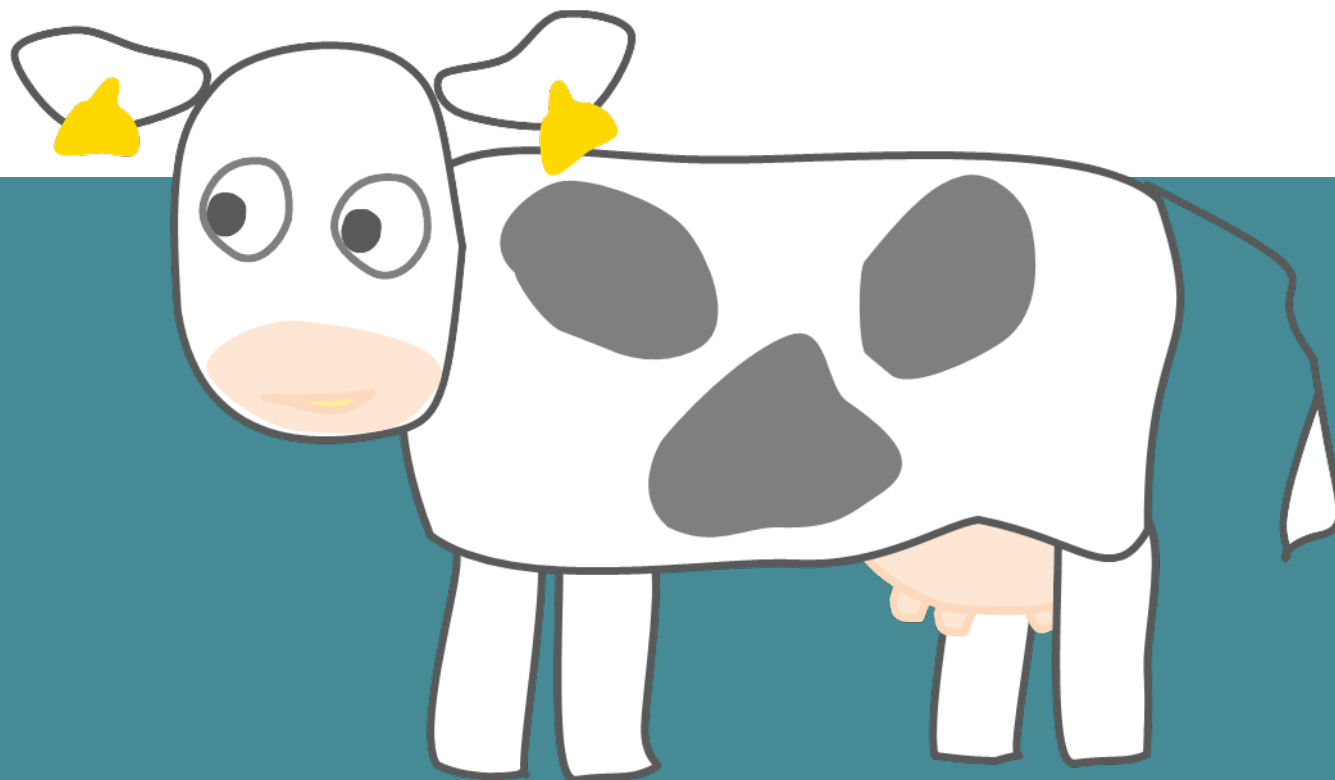


Karl føler sig godt tilpas. Han har helt styr på hvor han skal sætte ind til næste år, så der er så få sorte køer på bedriften som muligt.



Nøgletal 1

Kg EKM pr. årsko (leveret)



Noget at leve af. Noget at leve for.



Business Check

Konventionel Stor race Alle											
Fraktilanalyse for ejd. 11111 baseret på 659 bedrifter	Stærk konkurrenceevne							Stort forbedringspotentiale			
Fraktil	5%	10%	25%	33%	40%	50%	60%	67%	75%	90%	95%
Kg EKM pr. årsko (leveret)	11.948	11.589	10.946	10.709	10.570	10.339	10.167	10.004	9.795	9.191	8.832
Præmiensum pr. kg EKM	2,06	2,15	2,28	2,32	2,36	2,41	2,48	2,52	2,58	2,73	2,82
Foderomkostninger ekskl. værdiændring pr. kg EKM	1,20	1,23	1,30	1,32	1,34	1,37	1,40	1,42	1,44	1,52	1,58
Afkastningsgrad	4,52	2,81	0,27	-0,56	-1,35	-2,29	-3,40	-4,40	-5,57	-8,70	-10,7
Bundet kapital pr. årsko	31.643	36.763	43.275	46.174	47.769	51.256	54.893	57.606	60.810	72.704	80.276
Dækningsbidrag pr. årsko	11.891	11.108	9.805	9.298	8.970	8.566	8.025	7.701	7.224	6.071	5.447
Krav til dækningsbidrag pr. årsko	8.603	9.117	10.127	10.478	10.815	11.297	11.731	12.069	12.466	13.683	14.346
Arbejdsomkostninger pr. årsko	2.509	2.792	3.379	3.568	3.774	3.975	4.169	4.359	4.555	5.281	5.700
Bygningsomk. pr. årsko	1.512	1.744	2.144	2.293	2.405	2.595	2.793	2.921	3.083	3.614	3.975
Inventar inkl. energi pr. årsko	1.859	2.097	2.609	2.786	2.962	3.218	3.480	3.799	4.212	5.148	5.524
Resultat, driftsgren pr. årsko	1.084	208	-1.206	-1.638	-2.044	-2.716	-3.345	-3.805	-4.325	-5.939	-6.719

Det øverste nøgletal er Kg EKM pr årsko leveret. EKM er en forkortelse for Energi Korrigeret Mælk.

Kg EKM (leveret)

$$\begin{aligned} &= \text{kg m\ae}lk \text{ leveret} \times 0,122 \times \text{fedt \% i leveret m\ae}lk \\ &+ \text{kg m\ae}lk \text{ leveret} \times 0,077 \times \text{protein \% i leveret m\ae}lk \\ &+ 0,249 \end{aligned}$$

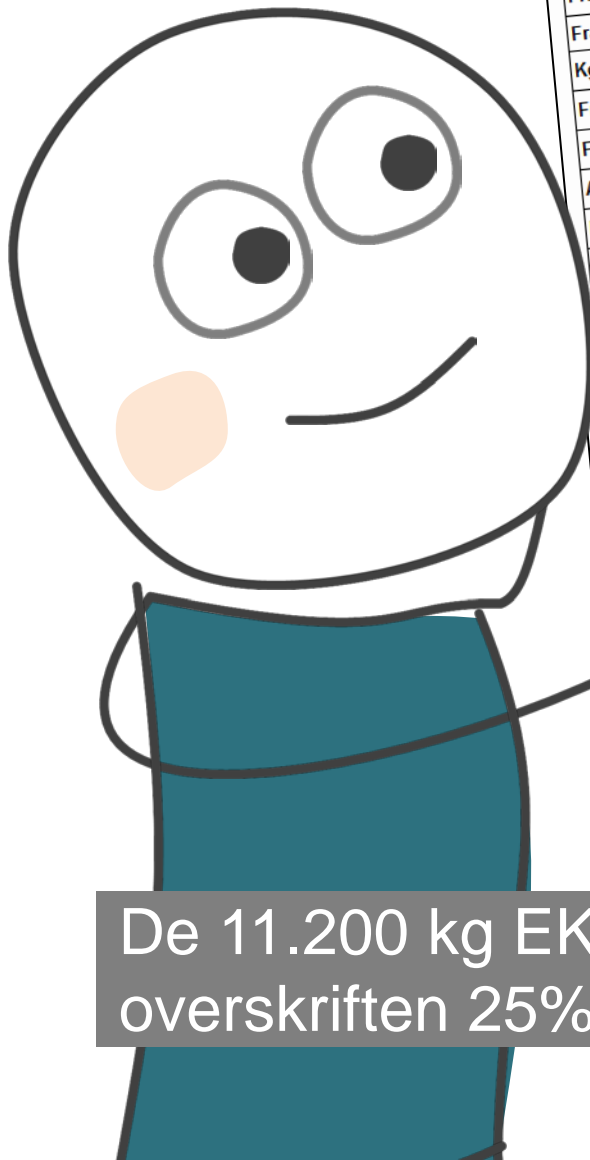
Et kg m\ae}lk med 4,0 \% fedt og 3,4\% protein svarer til et kg EKM

Et kg EKM indeholder 3140 KJ uanset fedt- og proteinprocenterne i den m\ae}lk, der leveres.

Business Che		Konventionel Stor race Alle				Stort forbedringspotentiale			
Fraktilanalyse for ejd. 4548 baseret på 659 bedrifter		50%	60%	67%	75%	90%	95%		
Fraktil		10.167	10.167	10.004	9.795	9.191	8.832		
Kg EKM pr. årsko (leveret)		2.48	2.48	2.52	2.58	2.73	2.82		
Fremstillingspris pr. kg E				1.42	1.44	1.52	1.58		
Foderomkostninger eks				4.40	-5.57	-8.70	-10.7		
Afkastningsgrad				06	60.810	72.704	80.276		
Bundet kapital pr. årsko				1	7.224	6.071	5.447		
Dækningsbidrag pr. årsko				69	12.466	13.683	14.346		
Krav til dækningsbidrag pr. årsko				359	4.555	5.281	5.70		
Arbejdsomkostninger pr. årsko				2.921	3.083	3.614	3.9		
Bygningsomk. pr. årsko				3.480	3.799	4.212	5.148		
Inventar inkl. energi pr. årsko				-2.716	-3.345	-3.805	-4.325		
Resultat, driftsgren pr. årsko		1.084	208			-5.939			

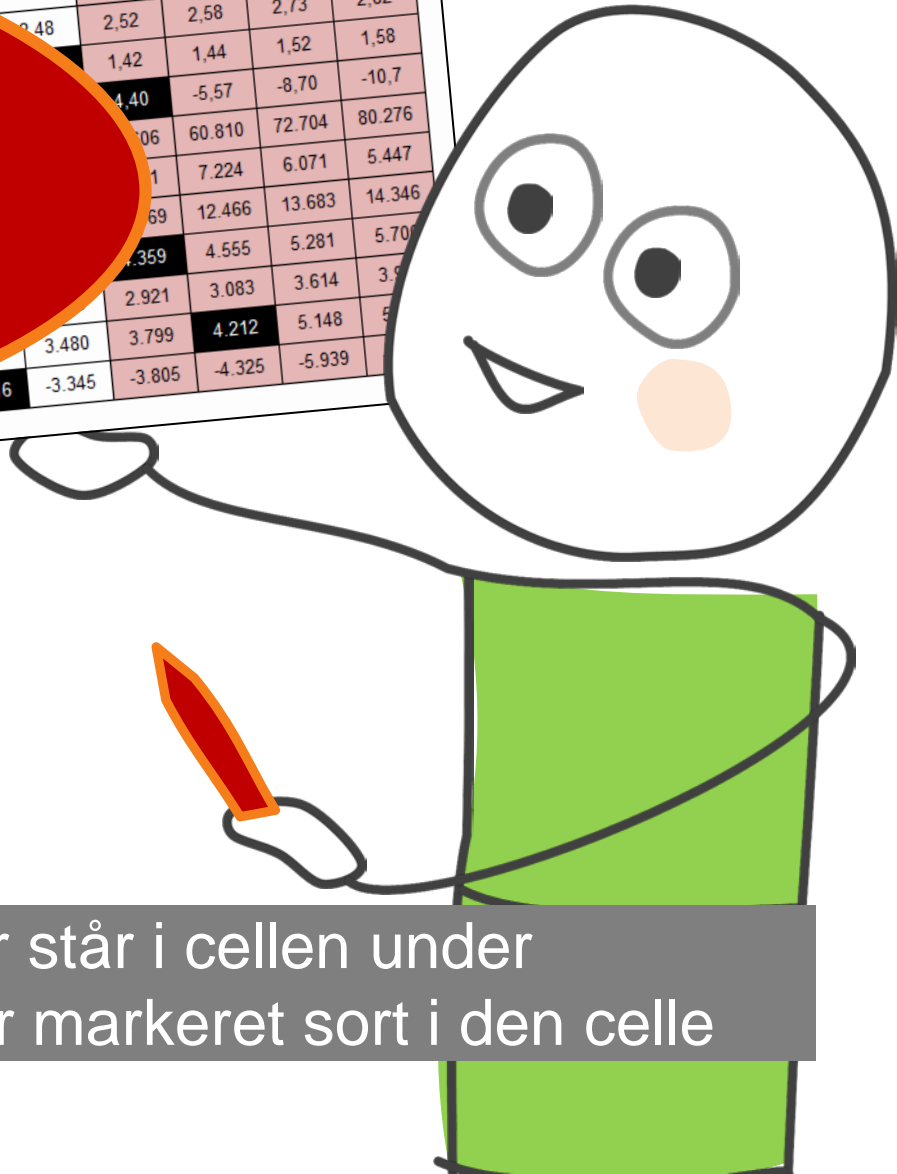
**11.200
kg EKM**

Karls køer har i det sidste år leveret 10.741 kg mælk pr årsko med 4,2 i fedt% og 3,5 i protein%. Den mængde svarer til 11.200 kg EKM pr årsko



Business Che		Konventionel Stor race Alle			Stort forbedringspotentiale			
		50%	60%	67%	75%	90%	95%	
Fraktilanalyse for ejd. 4548 baseret på 659 bedrifter		10.167	10.167	10.004	9.795	9.191	8.832	
Fraktil		2.48	2.48	2.52	2.58	2.73	2.82	
Kg EKM pr. årsko (leveret)		1.42	1.42	1.42	1.44	1.52	1.58	
Fremstillingspris pr. kg E		4.40	4.40	4.40	-5.57	-8.70	-10.7	
Foderomkostninger eks		06	06	60.810	60.810	72.704	80.276	
Afkastningsgrad		1	1	7.224	7.224	6.071	5.447	
Bundet kapital pr. årsko		69	69	12.466	12.466	13.683	14.346	
Dækningsbidrag pr. årsko		359	359	4.555	4.555	5.281	5.70	
Krav til dækningsbidrag pr. årsko		2.921	2.921	3.083	3.083	3.614	3.9	
Arbejdsmkostninger pr. årsko		3.480	3.480	3.799	3.799	4.212	5.148	
Bygningsomk. pr. årsko		-2.716	-2.716	-3.345	-3.805	-4.325	-5.939	
Inventar inkl. energi pr. årsko		1.084	1.084	208	208	208	208	
Resultat, driftsgren pr. årsko		2.044	2.044	-2.716	-3.345	-3.805	-4.325	

11.200
kg EKM



De 11.200 kg EKM ligger tættest på de 10.946, der står i cellen under overskriften 25%. Og i Karls fraktilanalyse er derfor markeret sort i den celle



Selv om Karl har en fin ydelse, vil han gerne øge mælkeydelsen med 500 kg igen til næste år, så køerne skal levere 11.700 kg EKM.



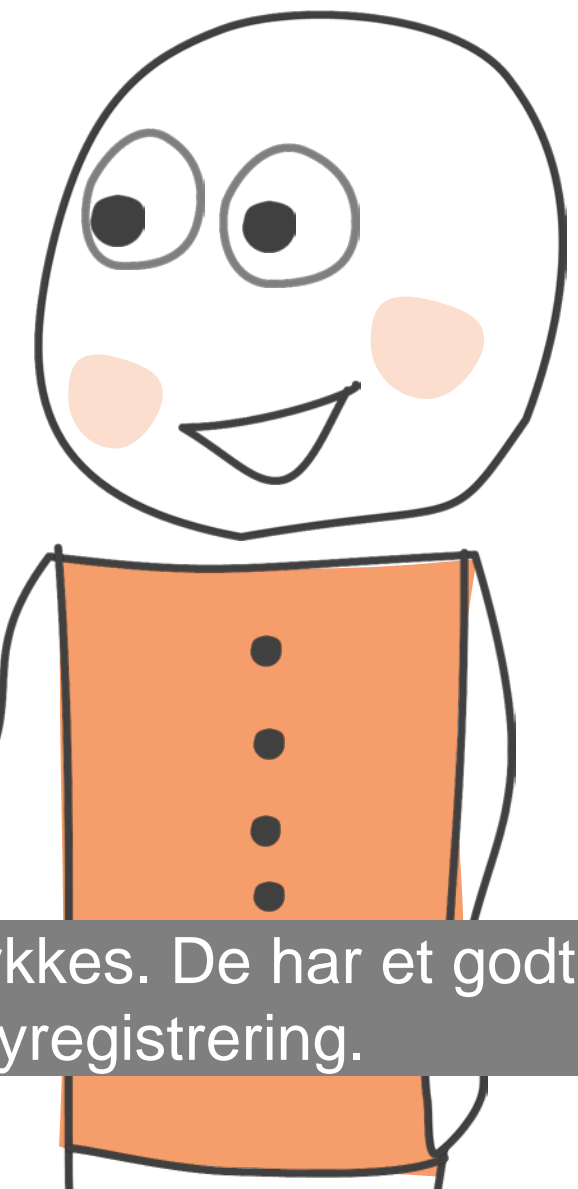
NØGLETALSTJEK > PRODUKTIONSTAL

Udskrift Overfør til Vælg driftsenhed Tilpas alarmgrænser

Udskriv Vis PDF Kvæg Grundopl. og mål Genindlæs

VÆLG NØGLETAL OG KRITERIER RESULTAT

NØGLETAL (ENHED)	OPNÅET	REFERENCE VÆRDI	MÅL
^ Mælk - YKTR			
pr. ko (Kg EKM)	11.3	11.319	11.300
Dagsydelse pr. ko (Kg EKM)	31,0		
^ Reproduktion - Nøgletal			
Insemineringspct, køer (%)	47	46	50
Drægtigheds pct, køer (%)	41	51	40

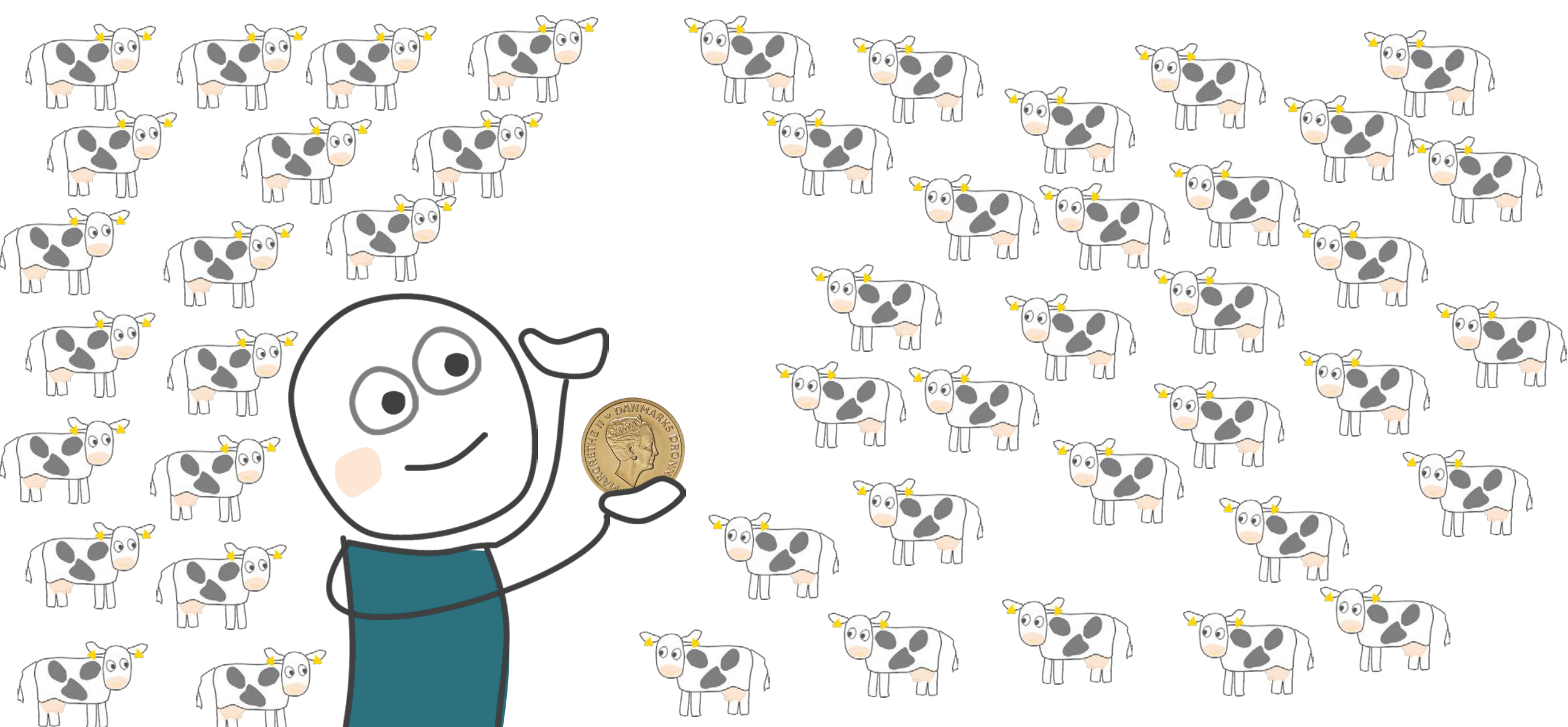


Karl taler med kvægrådgiver Lars om, hvordan det kan lykkes. De har et godt overblik via Nøgletalstjek, Foderkontrol og KPM i DMS Dyregistrering.

Goldkøer Kælvning Staldindretning
Goldning 1. kalvs Velfærd
Fodreblanding Sundhed
Udskiftning Medarbejderne
Kvier Fodringrutine SOP
Tomdage Fodermidler
Foderplan Malkerutine
Avl Malkeanlæg



Der er muligheder både på kort og lang sigt. Højst prioriteret er bedre forhold for goldkøer og mere fokus på indkøring af 1. kalvs køer



Med fokus på ydelsen har Karl lagt et grundlag for at han og hans 300 køer fastholder de gode resultater i produktion til næste år.



Nøgletal 2-11

Der kommer samme sekvenser som for kg EKM

